

love  
all you need

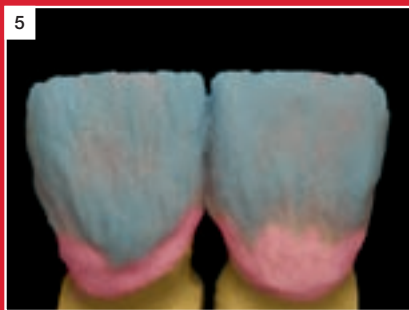


CERCON CERAM LOVE

Gebrauchsanweisung  
Instructions for Use - multilingual

**DeguDent**  
A Dentsply International Company

Pokyny pro zpracování	1	CZ
Verarbeitungshinweise	6	D
Bearbejdelsesindikationer	11	DK
Consejos para su utilización	16	E
Indications de mise en œuvre	21	F
Instructions for use	26	GB
Υποδείξεις επεξεργασίας	31	GR
Feldolgozási útmutató	36	H
Napomene za obradu	41	HR
Note per la lavorazione	46	I
Apdorojimo nuorodos	51	LT
Norādes sakarā ar pārstrādi	56	LV
Instructies voor de bewerking	61	NL
Instruções de utilização	66	P
Informacje dotyczące obróbki	71	PL
Рекомендации по работе с материалом	76	RUS
Beredningsanvisningar	81	S
İşlem talimatları	86	TR
تعليمات بخصوص التحضير	91	UAE
加工说明	96	RC
加工について	101	J
가공처리 주지사항	106	ROK
Instrucțiuni de utilizare	111	RO
Упътване за употреба	116	BG



- 71173 **Ogólne wskazówki dotyczące Cercon ceram love/ Tabela kolorów**
- 73 **Tabela kolorów**
- 74 **Wskazówki dotyczące opracowywania ceramiki**
- 75 **Wskazówki dotyczące opracowywania ceramiki/ Ogólne zalecenia przy wypalaniu**

## Cercon® ceram love



### Przeznaczenie:

- Cercon® ceram love jest ceramiką przeznaczoną tylko i wyłącznie do licowania koron i mostów z tlenku cyrkonu (Y-TZP) o rozszerzalności termicznej 10,5  $\mu\text{m}/\text{m}\cdot\text{K}$  (25–500 °C), przede wszystkim do licowania struktur z Cercon® base.
- Tylko do użytku w branży dentystyczne

### Przeciwwskazania

- Cercon® ceram love nie nadaje się do licowania struktur metalowych i tytanowych.
- Cercon® ceram love nie jest kompatybilna z innymi ceramikami.
- Cercon® ceram love nie jest kompatybilna ze względu na cechy materiałowe oraz temperatury wypalania z Cercon® ceram Kiss.
- Cercon® ceram love nie powinna być używana w przypadku pacjentów, którzy cierpią na bruksizm lub inne dysfunkcje nieterapeutyczne.
- Ponadto przeciwwskazaniem do stosowania Cercon® ceram love jest niewystarczający odstęp wewnątrzszczękowy.

### Ostrzeżenia dotyczące produktów medycznych

Niepożądane skutki uboczne wywołane przez te produkty medyczne występują niezwykle rzadko, jeśli są używane zgodnie z przeznaczeniem i zgodnie z instrukcją użytkowania. Nie można jednak całkowicie wykluczyć reakcji immunologicznej (Np. alergie) i/lub miejscowego uczucie dyskomfortu (Np. odczucia smakowe lub podrażnienia błony śluzowej). W przypadku wystąpienia niepożądanych skutków ubocznych - również gdy jest to tylko przypuszczenie, prosimy o powiadomienie naszej firmy o tym fakcie.

W przypadku nadwrażliwości pacjentów na ceramikę Cercon® ceram love lub na którykolwiek z jej składników nie należy używać/stosować danego produktu medycznego lub używać tylko pod ścisłym nadzorem lekarza/dentysty. Znane reakcje krzyżowe lub wzajemne oddziaływanie produktu medycznego z innymi obecnymi w jamie ustnej produktami medycznymi lub innymi materiałami muszą być uwzględnione przez lekarza/dentystę w przypadku decyzji o użyciu tego produktu medycznego.

Wszystkie informacje, o których mowa powyżej należy przekazać lekarzowi/dentyście prowadzącemu, jeśli tego właśnie produktu medycznego używają Państwo do wykonania specjalnej pracy.

- Nie wdychać pyłów powstałych przy szlifowaniu
- Płyn do opakera w paście: szkodliwy dla zdrowia w przypadku połknięcia (R22)

### Wskazówki dotyczące bezpieczeństwa

Używając tego produktu należy przestrzegać instrukcji stosowania i wskazówek zawartych w karcie charakterystyki produktu.

### Skutki uboczne/Wzajemne oddziaływanie

Nie znane są nam żadne niepożądane reakcje i/lub reakcje wzajemne wywołane przez ceramikę Cercon® ceram love.

### Dane techniczne







- WAK dentyny: 9,2  $\mu\text{m}/\text{m}\cdot\text{K}$  (25–500 °C)

Data wprowadzenia na rynek: maj 2009

### Transport i warunki przechowywania

- Płyny: pojemniki powinny być zawsze szczelnie zamknięte i przechowywane w temperaturach powyżej 10 °C.
- Proszki i pasty należy chronić przed wilgocią.

### Używając tego produktu proszę zwrócić uwagę na symbole obecne na etykietach:

- REF Numer katalogowy
- LOT Numer serii
-  Ważne do
-  Przestrzegać instrukcji użytkowania
-  Przestrzegać instrukcji użytkowania
-  10 °C dolna temperatura graniczna
-  Przechowywać w suchych warunkach
-  Nie nadaje się do powtórnego użycia

### Płyny odpowiednie do proszków lub mas

- Opaker w paście:  
Pastenopaker-Liquid
- Masy schodkowe:  
Ducera® Liquid Quick
- Dentyny/ Brzegi sieczne, itd.:  
Ducera® Liquid SD  
Ducera® Liquid Form
- Farbki do malowania/Glazura:  
Ducera® Liquid Stain improved
- Izolacja  
Ducera® Sep Isolating Fluid  
Ducera® Isolierung High Temp

### Piec do wypalania ceramiki

Aby uzyskać optymalne rezultaty, należy upewnić się, iż piec osiąga pożądane temperatury i czas wypalania. Jeśli jest to konieczne, należy skalibrować parametry pieca.

## Oznaczenia/Objaśnienia dotyczące ważniejszych mas

### Intensiv Dentin (ID 1-4)

Dentyny intensywne są to intensywne masy fluorescencyjne o dużym wysyceniu koloru, służące do indywidualnej charakteryzacji kolorystycznej. Wszystkie masy intensywne służą do uwydatnienia koloru w obszarze szyjkowym, palatynalnym i zgryzowym. Masy te można stosować solo lub modyfikować je osłabiając ich działanie za pomocą mas dentynowych. Jeśli dentyny intensywne wymiesza się z masą Stand by nadają się one bardzo dobrze do nałożenia w obszarze mamelonów.

### Stand by

Silnie opalizująca, prawie transparentna masa posiadająca wiele funkcji. Masę Stand by można używać zarówno solo jak i do mieszania ze wszystkimi masami z systemu Love.

### Opal-Effekt Sunrise i Sunset

Koloryzowane masy opalizujące Sunrise i Sunset to opalizujące masy do efektów specjalnych; służą do nakładania na fragmenty brzegu siecznego o zabarwieniu żółtym lub pomarańczowym/ czerwonym. Nadają się idealnie do wysycania koloru w 2 i 3 paleniu dentyny. Za pomocą masy Stand by można osłabić efekt działania tych mas.

### Opal-Effekt Sky i Ocean

Koloryzowane masy opalizujące Sky i Ocean to opalizujące masy do efektów specjalnych; służą do wykonywania delikatnych jak również wyrazistych ciemnoniebieskich akcentów w obszarze brzegu siecznego; działanie tych mas można osłabić mieszając je z masą Stand by.

### Opal-Effekt Fog

Koloryzowana masa opalizująca Fog do wykonywania szarawych elementów w obszarze siecznym – można ją osłabić mieszając ze Stand by.

### White Surface (WS) – Biała powierzchnia

White Surfach czyli „biała powierzchnia” to biaława opalizująca masa do uwydatnienia guzków zgryzowych w obszarze zębów bocznych jak również listew bocznych od strony policzkowej i językowej w obszarze zębów przednich – można osłabić jej działanie mieszając ją z masą Stand by.

**Ogólne wskazówki dotyczące Cercon® ceram love**  
**Tabela kolorów**

**Oznaczenia/Opis**  
**ważniejszych mas**

**Flu Inside/Gray Inside (GI)**

Masy Flu Inside to silnie fluoryzujące dentyny (służą np. jako modyfikatory do mamelonów).

– **Flu Inside**

Wzmacniają one intensywność świecenia licowania od wewnątrz.

– **Gray Inside (GI)**

Masa GI osłabia jasny kolor podbudowy, co zapobiega prześwitywaniu rdzenia.

Masa ma większą „gęstość” tak aby przy cienkich warstwach można było uzyskać idealny wynik. Działanie GI można osłabić mieszając ją ze Stand by.

**Transpa Clear (TC)/Transpa Rot (TR)**

Masy transparentne, które stosuje się do wykonania dodatkowych neutralnych lub czerwonych fragmentów transparenacji na powierzchni zęba.

**Liner Intensiv Orange**

Liner do wykonywania dodatkowej indywidualizacji.

**Masa Korekcyjna**

Niskotopliwa, transparentna masa korekcyjna – temperatura wypalania 760°C.

**Tabela 1: Tabela przyporządkowania kolorów Cercon® ceram love do kolorów klasycznych V/ V-3D Master**

Kolornik V Classic	Liner	Dentyna	Brzeg sieczny
A1	2	2	1
A2	3	3	2
A3	6	9	2
A3,5	12	16	2
A4	12	21	3
B1	1	2	1
B2	4	4	1
B3	5	8	2
B4	8	14	2
C1	7	7	1
C2	11	17	3
C3	11	19	3
C4	13	22	3
D2	7	13	2
D3	11	15	2
D4	10	17	3

Kolornik V 3D Master	Liner	Dentyna	Brzeg sieczny
1M1	2	1 + 2*	1
1M2	2	1 + 6*	2
2L1.5	4	7	1
2L2.5	4	6 + 8*	1
2M1	2	2	1
2M2	4	12	1
2M3	4	6 + 8*	2
2R1.5	7	4	1
2R2.5	6	6 + 9*	2
3L1.5	4	18	3
3L2.5	5	8	2
3M1	7	13	3
3M2	9	6	3
3M3	8	14	2
3R1.5	11	15	2
3R2.5	10	16	2
4L1.5	11	19	3
4M2	12	21	3
4M3	11	14 + 23*	3
4R1.5	11	11 + 22*	3
4R2.5	12	5 + 23*	3
5M2	11	20 + 23*	3
5M3	12	10 + 23*	3

\* Dwie masy wymieszać w proporcjach 1:1 odmierając porcje za pomocą dołączonego w zestawie porcjonera.

### 1 Przygotowanie struktury

W celu uzyskania równomiernej grubości ceramicznych warstw licowych konstrukcje z tlenku cyrkonu powinny posiadać pomniejszony kształt anatomiczny finalnego uzupełnienia. Drobne korekty kształtu, np. wycienienie brzegu korony należy wykonać drobnociarnistymi diamentami. W celu zniwelowania naprężeń w ceramicie licującej Cercon® ceram love należy ewentualne kanty i brzegi struktury koniecznie zaoblić.

W celu uniknięcia powstania mikrorys jakiegokolwiek szlifowanie struktury musi odbywać się za pomocą turbiny chłodzonej wodą. Szlifowanie należy przeprowadzić delikatnie, nie naciskać zbyt mocno, aby nie doszło do przegrzania materiału.

Struktury, w których powstała rysa lub otwór nie nadają się do dalszej obróbki.

Struktury z tlenku cyrkonu należy wypiąskować tlenkiem glinu (ziarnistość 110–125 µm, ciśnienie 3–3,5 bara). Na koniec konstrukcję należy oczyścić parownicą (patrz fot. 1)

### 2 Nanoszenie linera

Strukturę wykonaną z Cercon® base należy najpierw przygotować pokrywając ją linerem. Nadaje on koronie kolor podstawowy, który jest dopasowany do kolornika V Classic lub V-3D-Master. Odpowiednie dane do każdego koloru znajdują Państwo w tabeli 1. Aby uniknąć rozwarstwiania się mieszanki linera, należy przed użyciem „pomasaować” tubę.

W przypadku warstwowania standardowego aby zapewnić uzyskanie zadanego koloru z kolornika V-Classic lub V-3D-Master konieczne jest nałożenie linera w dwóch kryjących warstwach; zarówno w przypadku białych (Cercon® base) jak i barwionych struktur (Cercon® base colored) (patrz fot. 2).

### 7 8 9 Stopień ceramiczny

- Brzeg korony należy zredukować o około 0,5–0,8 mm powyżej granicy preparacji.
- Strukturę czapki należy wypiąskować wewnątrz (szczególnie brzegi) i na zewnątrz, jak to opisano na początku; a następnie oczyścić konstrukcję parownicą.
- Granicę preparacji należy zaznaczyć sztyftem bezgrafitowym i zamknąć ją w tradycyjny sposób, np. za pomocą kleju akrylowego.
- Następnie należy nanieść obficie izolator Ducera® Isolierung High Temp, poczekać aż wyschnie, odparuje i nanieść ponownie.
- Masę schodkową (Schultermasse SM 1–5) należy wymieszać z płynem do modelowania SD Quick (Modellierflüssigkeit SD Quick). Masą proszę uzupełnić zeszlifowany brzeg korony nakładając masę na czapeczkę w szyjkowej części uzupełnienia (¼ zęba) (patrz fot. 8). Na koniec należy wykonać stopień ceramiczny pozostawić do wyschnięcia lub osuszyć ciepłym powietrzem, następnie zdjąć i wypalić zgodnie z zaleceniami z tabeli.
- Powstały przy pierwszym paleniu skurcz należy wyrównać w drugim paleniu masy schodkowej. Małe korekty stopnia można wykonać na koniec po paleniu glazurującym za pomocą masy Final-Schultermasse (F SM 1–5) (patrz fot. 7–9).

### 3 4 5 6 Estetyka w wersji podstawowej

Za pomocą mas dentynowych i brzegów siecznych można w bardzo krótkim czasie wykonać estetyczne licowanie wysokiej jakości. Informację o dopasowaniu kolorów zawiera Tabela 1. Należy postępować jak to pokazano na fot. 3–6.

Na początku należy wykonać rdzeń z dentyny, a następnie przygotować go do nałożenia mas brzegu siecznego stosując technikę Cut-back. Po uzupełnieniu brzegu siecznego następuje pierwsze wypalanie dentyny (patrz Tabela 2)

Uzupełnienie, które uległo skurczowi podczas wypalania, należy uzupełnić dentyną i masami brzegu siecznego, przeprowadzić drugie wypalanie (patrz Tabela 2), a następnie ostatecznie opracować koronę. Przy kończącym paleniu glazurującym (patrz Tabela 2) można użyć do indywidualnej

## Wskazówki dotyczące opracowywania ceramiki/ Ogólne zalecenia przy wypalaniu

charakteryzacji farbek, których istnieje ogromny wybór. Jeśli nie planują Państwa indywidualizacji, palenie glazurujące można przeprowadzić pokrywając pracę glazurą. (patrz fot. 3–6)

### 10 11 12 13 14 15 Estetyka w wersji indywidualnej

W przypadku indywidualnego warstwowania mają Państwo możliwość zastosowania intensywnych dentyn jak również koloryzowanych mas opalizujących (Opal-Effekt), za pomocą których wykonają Państwo najbardziej skomplikowane, wymagające i naturalnie wyglądające prace. Kolor podstawowy zapewnia liner, na którym warstwowana jest dentyna (patrz fot. 10). Po wykonaniu cut-backu należy nałóżć na brzeg sieczny opalizujące masy brzegów siecznych (OS) jak również koloryzowane masy opalizujące (Opal-Effektmassen) Sky i Ocean. Obszar szyjkowy oraz środkową część zęba można uzupełnić koloryzowanymi masami opalizującymi Sunrise i Sunset (patrz fot. 10–15).

### Przygotowanie do cementowania

- Przed ostatecznym zacementowaniem należy wewnętrzną stronę czapeczki ostrożnie wypiąskować tlenkiem glinu 50–110 µm, ok. 2,5 bara. W przypadku adhezyjnego osadzania pracy należy wytrawić fragmenty uzupełnienia wykonane z masy schodkowej Cercon® ceram love.

### Wskazówki dotyczące opracowywania po paleniu glazurującym

- Jeśli po paleniu glazurującym konieczne jest dodatkowe opracowanie ceramiki licującej (szlifowanie powierzchni zgrzyzowych/ punktów kontaktowych), całe uzupełnienie należy poddać jeszcze raz paleniu glazurującemu. Dzięki temu powstałe na powierzchni mikroszkodzenia zostaną spieczone. W przypadku wewnątrzustnej ingerencji w powierzchnię zacementowanej pracy należy opracowywane elementy wypolerować koniecznie gumkami do ceramiki.

Tabela 2: Ogólne zalecenia dotyczące wypalania – Cercon® ceram love

Program	Wgrzewanie wstępne °C	Czas suszenia min	Przyrost temperatury °C/min	Temperatura końcowa °C	Czas utrzymania min	Próżnia hPa	Powolne schładzanie min
Liner w paście 1	575	8:00	55	970	1:00	50	–
Liner w paście 2	575	8:00	55	960	1:00	50	–
Masa schodkowa 1	450	6:00	55	950	2:00	50	–
Masa schodkowa 2	450	6:00	55	950	1:00	50	–
Dentyna 1	450	5:00	55	900	1:30	50	6:00
Dentyna 2	450	5:00	55	890	1:30	50	6:00
Palenie glazurujące	450	3:00	55	880	1:00	–	6:00
Palenie korekcyjne	450	5:00	55	760	1:00	50	6:00
Final Shoulder (F SM)	450	5:00	55	760	1:00	50	6:00

Czas wypalania należy dopasować do ilości wypalanych w jednym cyklu punktów. Przy wypalaniu od pięciu do dziesięciu punktów konieczne jest podniesienie temperatury o +5°C. do +10 °C.. Przy wypalaniu więcej niż dziesięciu punktów konieczne jest podniesienie temperatury o +10 °C. do +20 °C..

Podane tu wartości są danymi orientacyjnymi i służą wyłącznie jako punkt odniesienia. Możliwe są różnice w wynikach wypalania, które zależą od wydajności danego pieca, jego wieku, ilości przepracowanych godzin czy też producenta. Dlatego też dane orientacyjne należy indywidualnie dopasować w każdym cyklu wypalania. Zalecamy aby dokonać palenia próbnego dla skontrolowania pieca. Wszystkie wartości zostały przez nas starannie przygotowane i sprawdzone, jednak nie stanowią gwarancji uzyskania doskonałych wyników.



7



8



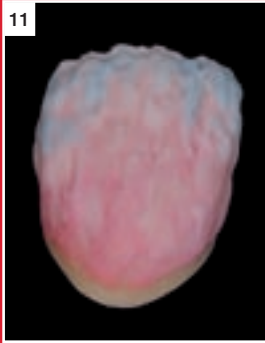
9



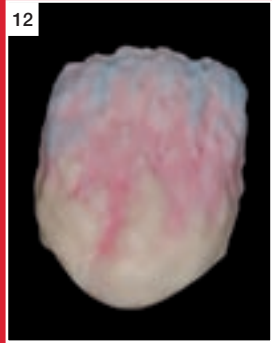
10



11



12



13



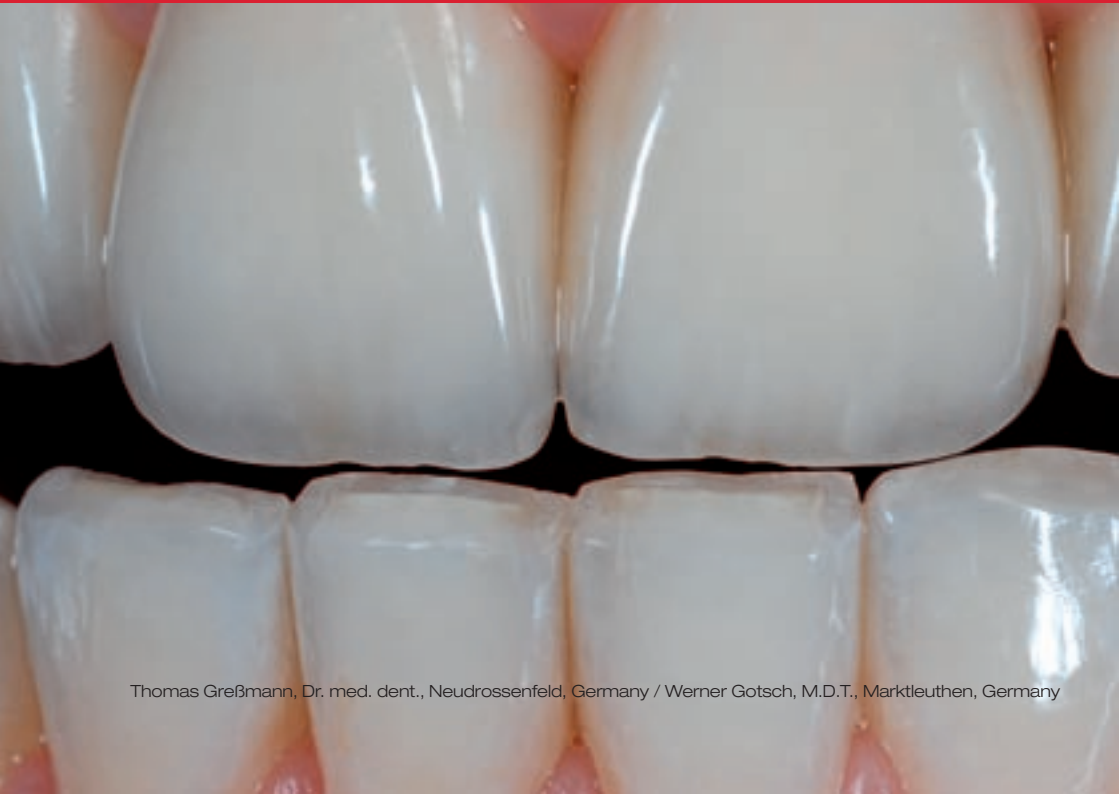
14



15



love  
all you need



Thomas Greßmann, Dr. med. dent., Neudrossenfeld, Germany / Werner Gotsch, M.D.T., Marktleuthen, Germany

[www.love-keramik.de](http://www.love-keramik.de)  
[www.love-ceramic.com](http://www.love-ceramic.com)



DeguDent GmbH  
Rodenbacher Chaussee 4  
63457 Hanau-Wolfgang  
GERMANY  
[www.degudent.com](http://www.degudent.com)

**DeguDent**  
*A Dentsply International Company*